

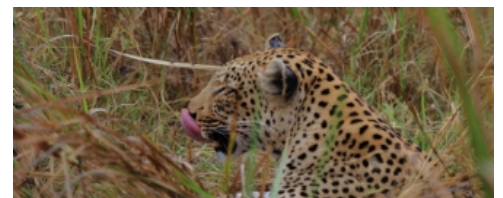
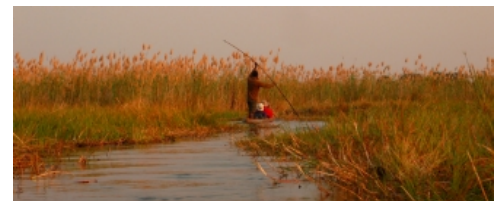
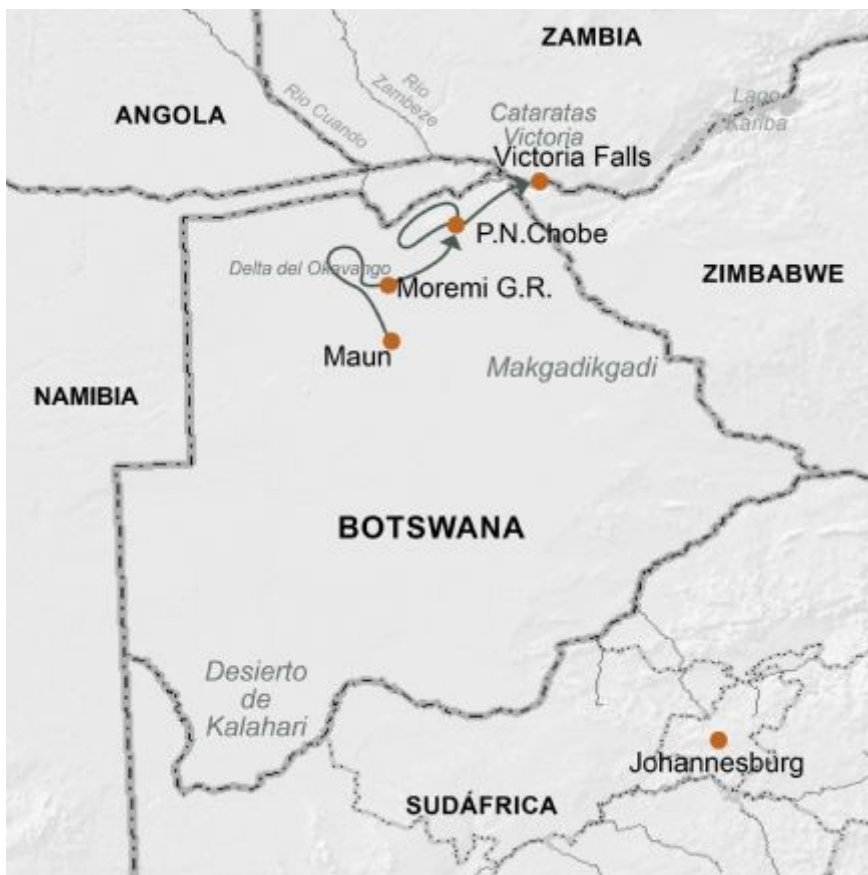
Botswana

A través del corazón de África

Safari móvil con guía de habla castellana (de abril a octubre)



El Delta del Okavango desde nuestra isla privada. El espectacular parque de Chobe con el privilegio de poder visitar la zona de Savute y la reserva de Moremi. La ruta termina en las Cataratas Victoria "el humo que truena". Todo ello en campamento móvil que nos dará total autonomía sin renunciar a comodidades y de la mano de un experto acompañante de habla hispana.



El Delta

Exploraremos desde nuestra isla privada, en barca y a pie, el mayor delta interior del mundo

Campamento móvil

Nos permitirá vivir rodeados de vida salvaje y con todas las comodidades

Victoria Falls

El 'humo que truena': el agua convertida en espectáculo

ID: 9901 | 06/11/2024

Fechas de salida 23 abril, 8, 17 mayo, 1, 10, 25 junio, 4, 19, 28 julio, 9, 18 agosto, 3, 13, 26 septiembre, 5, 20, 29 octubre 2025

DIA	RUTA	COMIDAS	ALOJAMIENTOS
1	Llegada a Maun	-	Lodge
2	Maun - Moremi Game Reserve	D - A - C	Camp móvil
3/4	Moremi Game Reserve	D - A - C	Camp móvil
5	Moremi Game Reserve - Delta del Okavango (Zona de Khwai)	D - A - C	Camp fijo
6	Delta del Okavango - Chobe National Park (área de Savute)	D - A - C	Camp móvil
7/8	Chobe National Park (área de Savute)	D - A - C	Camp móvil
9	Chobe National Park: de Savute a Kasane	D - A - C	Lodge
10	Kasane (Chobe National Park - zona norte)	D - A - C	Lodge
11	Kasane - Victoria Falls	D	Hotel
12	Cataratas Victoria. Fin viaje.	D	-

COMIDAS: Desayuno **D** Almuerzo **A** Cena **C**

Precio del viaje

POR PERSONA	
Por persona	4.450 €
SUPLEMENTOS	
Suplemento Temporada Alta (salidas del 25 de junio al 13 de septiembre)	165 €
Suplemento Hab. Individual	580 €
Descuento menor 12 años compartiendo en triple con dos adultos. (Opcional)	-530 €

Notas salidas y precios

Los precios indicados no incluyen los vuelos hasta el punto de origen del recorrido ni de regreso desde el punto de finalización del mismo. Es muy aconsejable realizar la reserva de los vuelos con la máxima antelación posible para asegurar las mejores condiciones. V.Tuareg puede auxiliarle en la reserva de estos vuelos con las mejores tarifas disponibles. Consúltenos.

Las fechas de salida indicadas corresponden al día 1 del recorrido (llegada a Maun o Victoria Falls según el sentido del itinerario). Habrá que reservar los vuelos calculando que la llegada al punto de inicio coincida con las fechas indicadas.

Las salidas del 23 de abril, 17 de mayo, 10 y 25 de junio, 4 y 28 de julio, 18 de agosto, 13 de septiembre, 5 y 29 de octubre se operan en sentido contrario (inicio en Victoria Falls y final en Maun).

Grupo mínimo 2 viajeros

Servicios incluidos

- Recorrido en 4x4 abiertos de 9 plazas ocupados por un máximo de 7 viajeros.
- Alojamiento y comidas según cuadro de itinerario. Bebidas incluidas en las comidas durante la estancia en los campamentos móviles. (*)
- Guía local rastreador para los safaris en los parques o reservas.
- Guía de habla castellana a partir de 4 viajeros. El guía de habla castellana viaja con el grupo desde Maun a Kasane (o v.v.). Los traslados y la visita en Victoria Falls se hacen con guía local de habla inglesa.
- Material de acampada y cocina, incluida ropa de cama.
- Entradas a los parques y reservas visitados.
- Para grupos de 12 pasajeros se incluye la excursión en avioneta sobrevolando el Delta del Okavango.
- Visitas y actividades según itinerario.
- Seguro de asistencia en viaje; [ver condiciones de la póliza](#). Opcionalmente pueden ampliarse las coberturas de gastos de anulación; consulta
- Impuestos e IVA donde sea de aplicación.

Servicios NO incluidos

- Vuelos internacionales hasta Maun y desde Victoria Falls (o viceversa), ni tasas aéreas.
- Visados.
- Bebidas y comidas no mencionadas como incluidas.
- Actividades o visitas opcionales.
- Sobrevuelo del Delta del Okavango par grupos inferiores a 12 pasajeros.
- Propinas a guías, maleteros ni conductores.
- [Ampliación de coberturas](#) del seguro de asistencia y anulación (recomendado)
- Cualquier otro concepto no especificado en el apartado de Servicios Incluidos.

Itinerario detallado

Día 1

Llegada a Maun

Llegada a Maun, bienvenida en el aeropuerto y traslado al hotel. Resto del día libre.

Durante esta primera tarde el guía convocará una reunión con todos los componentes del grupo para realizar una presentación del viaje, y aclarar cualquier duda que pueda existir.

Opcionalmente se puede hacer un vuelo panorámico sobre el Delta del Okavango. Consultar precios (en grupos de 12 personas será gratuito).

Día 2

Maun - Reserva de Moremi

Desayuno y salida hacia la Reserva de Moremi en vehículos 4x4 descubiertos.

Pasado el control de la Puerta Sur y la valla veterinaria que separa las tierras de los granjeros y ganaderos de la zona de vida salvaje, comenzaremos a ver los animales salvajes en libertad. Seguiremos en ruta por el parque hasta llegar a nuestro campamento situado en el corazón de la reserva. Llegada a la hora de almorzar y por la tarde realizaremos un safari.



Día 3/4

Reserva de Moremi

Días dedicados a explorar la reserva realizando dos safaris, siempre al amanecer y al atardecer, rastreando cada especie e intentando conseguir las mejores instantáneas. Al mediodía podremos descansar en el campamento, tomar una ducha en nuestra tienda o seguir observando especies que se acercan a curiosear. Después del safari de tarde, disfrutaremos de una succulenta cena y podremos sentarnos en nuestro "Boma" alrededor del fuego para comentar las experiencias del día. Momento ideal para que nuestro guía nos deleite con historias de Botswana.



Moremi Game Reserve

Durante la década de los 50, la destrucción de vida salvaje que se estaba produciendo por exceso de caza llevó a los nativos Batawana a proclamar Moremi como reserva de fauna, siendo la primera que se creó en África. En estos años gobernaba la viuda del Jefe Moremi. No fue hasta el 15 de marzo de 1963 cuando finalmente fue oficialmente proclamada como tal. Hoy en día Moremi es sin duda uno de los sitios "top" para el avistamiento de vida salvaje en África.

El paisaje es de bosques de Mopane, cruzados

por caminos de arena blanca. Los grandes bosques contrastan con las planicies aluviales de Khwai, la exuberante vegetación de Xakanaxa y con los palmerales de las Black Pools.

Moremi Game Reserve forma parte y cubre una tercera parte del Delta del Okavango, en el cuadrante noroeste de Botswana, conocido como Ngamiland.

Con la cercanía del agua permanente del Delta, las grandes superficies y la poca explotación turística, Moremi cuenta con la mayor biodiversidad del sur de África. Más de 400 especies de aves; varias especies de antílopes -impalas, kudus, topis, lechwes, eland, sable, bosbok... -; jirafas, facoceros, cebras, babuinos, mofetas; diferentes canes -chacal de lomo negro y de lomo rayado, licaones, lobos de tierra, hienas...-. Y los 5 grandes: león, leopardo, búfalo, elefante, y el que fue extinguido del país y desde 2001 reintroducido, el rinoceronte.

Día 5

Moremi - Delta del Okavango (Zona de Khwai)

Muy temprano saldremos en nuestros vehículos 4x4 hacia la región de los canales del Delta. Disfrutaremos de un pack lunch en ruta antes de embarcar en lancha y comenzar a explorar los canales (aprox. 2 horas de navegación). Con suerte, mientras navegamos, podremos ver elefantes, cocodrilos que toman el sol y descansan en las orillas, o hipopótamos que se sumergen y vuelven a subir a coger aire en las diferentes lagunas que se forman entre los canales.

Continuación en vehículo a nuestro lodge. Cena y alojamiento.



Día 6

Delta del Okavango - Chobe (Savute)

Hoy abandonamos la región de Moremi para adentrarnos en el Parque Nacional Chobe, realizando en ruta un safari hasta nuestro campamento ubicado en la región de Savute.

Almorzaremos en nuestro camp y por la tarde haremos un safari en busca de las manadas de leones que abundan en el parque.

Cena y relax alrededor del fuego.



Día 7/8

Chobe National Park (Savute)

Días completos explorando Savute realizando dos safaris al día.

El primer safari comienza muy temprano para explorar la zona en la que se mezclan planicies aluviales, canales, lagunas, estanques, salinas, praderas y bosques ribereños, desplazándonos por una red de caminos y sendas en las que nos iremos cruzando con cebras, leones, elefantes, ñus, kudus, el

esquivo leopardo, chacales... Regresamos al campamento a mediodía, cuando el calor comienza a ser fuerte.

Por la tarde, cuando el calor comienza a descender, saldremos nuevamente de safari, parando para ver la puesta de sol antes de regresar al campamento para la cena.

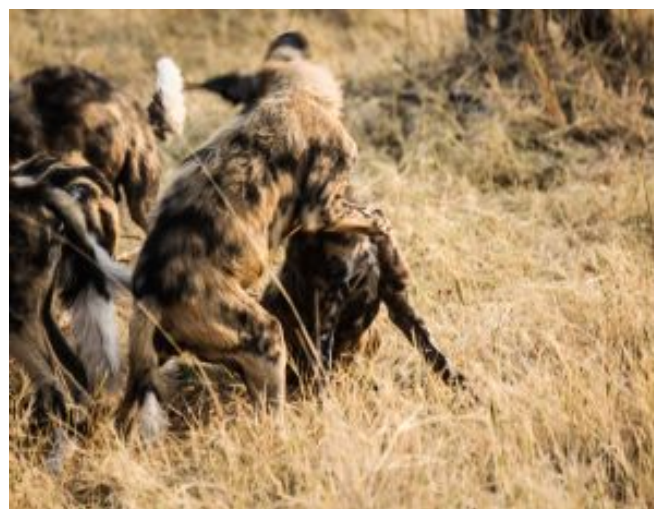
Chobe National Park. Área de Savute

La rica fauna de Savute es, sin duda, un gran atractivo de esta zona, pero no es el único. Aquí podemos conocer su pasado geológico y su historia que son también fascinantes.

En Savute se pueden ver pinturas rupestres en las colinas que lo bordean de los San o Bosquimanos, los primeros cazadores y recolectores que se establecieron aquí.

Grandes exploradores dejaron su huella en Savute: Livingstone, Chapman y Selous pasaron durante las décadas de 1850 al 70, viendo diferentes etapas del canal, desde cuando el pantano no era más que un lodazal, cuando estaba completamente seco, o como lo encontró Selous en el 74 lleno de agua. Durante los años este hecho se ha repetido sin explicación: el flujo de agua de Savute aparece y desaparece durante años. Hoy en día el Canal Savute fluye lleno de agua. Desde el río Linyanti vierte agua en un vasto pantanal llamado Savute Marsh. Aquí se concentran la mayoría de las especies que habitan el parque: jirafas, kudus, roanos, sables, impalas, jabalíes, monos, babuinos, leones, leopardos, hienas, chacales...

Entre octubre y noviembre es espectacular ver a las manadas de cebras que llegan aquí en su movimiento migratorio desde la zona de Magkadikgadi cuando, tras el fin de la época seca, los pastos del sur se han agotado.



Día 9

Chobe National Park: de Savute a Kasane

Desayuno muy temprano y salida en otro largo e intenso día de safari hasta llegar a la sección norte del PN Chobe, donde el río Chobe, con sus orillas e islas repletas de vida salvaje, es el protagonista. Almorzaremos en ruta frente al río, durante la ruta de safari que nos llevará a explorar sus riberas. Llegada al lodge por la tarde. Cena y alojamiento.



Día 10

Kasane (Chobe National Park - zona norte)

Desayuno muy temprano y salida para realizar nuestro último safari en 4x4 recorriendo otras áreas de la zona norte del Chobe.

Regreso al lodge para descansar y disfrutar del almuerzo. Por la tarde, safari en barco en el río. Regreso al lodge, cena y alojamiento.

Safari en barca

Un safari en barca es una gratificante y nueva experiencia, una forma diferente de avistamiento.

La concentración de especies en las orillas del río Chobe, tributario del Zambezi, es impresionante. Desde el barco pueden verse las grandes manadas de elefantes, hipopótamos, jirafas, impalas, ñus... que al atardecer se acercan a sus orillas a beber y refrescarse.

Cuando se pone el sol el cielo y el agua se tiñen de colores anaranjados, rojizos y morados, creando un espectáculo visual único.

Día 11

Kasane – Victoria Falls

Por la mañana, traslado por carretera al hotel de Victoria Falls.

Por la tarde realizaremos una visita guiada a las majestuosas cataratas.

Opcionalmente también pueden visitarse desde el lado de Livingstone (Zambia), así como realizar otras actividades de las muchas que allí se proponen a los viajeros.

Notas Itinerario

El descriptivo que se detalla es un estimado de la ruta, que estará sujeto a variación en función de las condiciones siempre cambiantes de los caminos, así como de los avistamientos de vida salvaje durante la ruta. Todos los traslados que se realizan entre campamentos son parte de la ruta de safari, y se avistan animales.

Consultar las fechas de salida pues hay salidas que operan con inicio en Maun y otras a la inversa, con inicio en Victoria Falls.



Día 12

Victoria Falls. Fin del viaje

Desayuno en el hotel y tiempo libre hasta el traslado al aeropuerto para embarcar en vuelo de regreso. Fin de nuestros servicios.

NOTA: Para los viajeros que lo deseen, existe la posibilidad de añadir noches adicionales en Victoria Falls. Consultar.

Alojamientos



Para las noches alojados en los campamentos móviles, éstos son montados y atendidos por el personal local. A la llegada del grupo, los campamentos están ya preparados y, después de los safaris diarios, las camas estarán hechas y las tiendas limpias. Cada campamento cuenta con cocinero, jefe de campamento y personal de apoyo para montaje de campamentos, limpieza diaria de tiendas y servicio de mesa.

Las tiendas utilizadas durante el safari móvil son similares a las que utilizan en los tented camps, pero montadas en el corazón de Moremi y de Savute. Las lujosas tiendas gozan de un espacio interior de 4x3 m., con un pequeño 'porche' donde sentarse a disfrutar del paisaje, y una estancia en la parte trasera para el baño, con un retrete de campo protegido sobre un pozo negro y con ducha, haciendo un total 6.5x3 m = casi 20 m². Se suministra agua para el aseo básico matinal de cada huésped. Cada campamento se monta con una zona común cubierta para las comidas y confortables sillas para descansar entre safaris y por las noches alrededor del fuego.

*Bebidas incluidas durante las noches de campamento de Moremi y Savute:

- Agua, té y café ilimitados.
- Refrescos o cerveza, según su elección: 2 por persona y día.
- Media botella de vino por persona y día.

Alojamientos previstos o similares:

- Maun: 1 noche en media pensión en el [Cocodrile Camp](#)
- Moremi: 3 noches en el campamento móvil de Moremi, pensión completa con bebidas.
- Delta del Okavango (Área de Khwai): 1 noche en tented camp en media pensión en el [Kwai River View Camp](#)
- Chobe área Savute: 3 noches en el campamento móvil de Savute, pensión completa con bebidas.
- Kasane (Área Chobe Norte): 2 noches en régimen de pensión completa en el [Chobe Safari Lodge](#)
- Victoria Falls: 1 noche en régimen de alojamiento y desayuno en el [Pioneers Victoria Falls](#)

Compartir Habitación

Los precios publicados corresponden al alojamiento en habitaciones dobles. Puede disponerse de una habitación individual mediante el pago de un suplemento.

En caso de viajar solo y desear compartir habitación con otra/s persona/s, puede solicitarse la reserva como "habitación a compartir". Si hay otros participantes del mismo sexo que también lo hayan solicitado la agencia les facilitará la acomodación compartida, ya sea en habitación doble o en triple. En caso contrario deberá abonarse el suplemento de habitación individual.

Habitación triple: No disponible en esta ruta, excepto para dos adultos compartiendo con un menor de 12 años.

Transporte



En grupos de 2 a 12 pasajeros se viaja en vehículos 4x4.

En grupos de hasta 7 personas se viaja en un vehículo abierto de 9 plazas, y de 8 a 12 pasajeros en dos vehículos (2 coches de safari con 2 guías locales de habla inglesa y un guía escolta de habla española).

Los vehículos son abiertos lo que hace aconsejable prever prenda de abrigo / cortaviento para los desplazamientos a primera hora de la mañana. Los vehículos disponen de espacio limitado para la carga de los equipajes por lo que es especialmente importante racionalizar la cantidad de equipaje con la que se viaja, así como prescindir de maletas rígidas y utilizar en su lugar bolsas, petates o mochilas flexibles que facilitan el almacenaje en los vehículos. Al realizar las actividades en vehículos abiertos disponemos de una gran visibilidad y la sensación de cercanía con el medio es aún mayor que con otro tipo de vehículos.

Documentación

Ciudadanos con pasaporte español: Pasaporte en vigor con una validez mínima de 6 meses posteriores a la fecha de entrada en el país de destino, con un mínimo de 4 hojas en blanco.

Para estancias turísticas en Botswana inferiores a 90 días, no se requiere visado. Para visitar Zimbabwe se necesita un visado de turista con una validez de 30 días que se puede obtener en la frontera de entrada y tiene un coste de 30 USD.

Es responsabilidad del viajero confirmar esta información con la facilitada por el Ministerio de Asuntos Exteriores en su página web.

Ciudadanos con pasaporte de otra nacionalidad (no español): Contactar con los respectivos Consulados y/o Embajadas para conocer las formalidades de entrada que exigen los países visitados en el viaje. Situación social y política del país de destino: Viatges Tuareg se remite a los avisos y recomendaciones facilitados por el Ministerio de Asuntos Exteriores en su página web.

Sanidad

Vacunas obligatorias y recomendaciones sanitarias: Ninguna vacuna obligatoria. Recomendadas: Vacunas contra la fiebre amarilla, cólera (vacuna oral), tifus, tétanos y hepatitis.

Viatges Tuareg puede informar únicamente sobre los requisitos sanitarios obligatorios exigidos por el país de destino, y añadir alguna recomendación en base a experiencias propias. Las recomendaciones sanitarias y profilaxis deben de consultarse con un profesional médico, o dirigirse a los avisos de los organismos sanitarios oficiales. La información oficial sobre precauciones sanitarias y vacunas puede encontrarse en la web del Ministerio de Sanidad y Consumo

La Generalitat de Catalunya pone a disposición del viajero el teléfono de Sanitat Respon 902 111 444, y la página web Consells i vacunacions a viatgers internacionals donde encontrar información sobre los centros de vacunación.

Información adicional

Clima

Aunque se ubica sobre el trópico de Capricornio, Botswana presenta grandes variaciones térmicas además de climas muy extremos. Los días suelen ser templados y muy soleados, pero en las noches la temperatura baja considerablemente e incluso puede helar en invierno (julio-agosto).

[Información sobre el clima](#)

Equipo recomendado

Para facilitar la carga y descarga de los equipajes es MUY IMPORTANTE que se limite el peso a 12-15 kg por persona y que este se transporte en bolsas/mochilas flexibles. Además de la bolsa principal, es aconsejable viajar con una mochila de día (20-25 l) donde podáis llevar vuestros dispositivos, gafas, gorra... para la jornada.

A parte de todo aquello que cada uno estime necesario, recomendamos no olvidar:

- Calzado cómodo para los campamentos y zapatos/botas de senderismo o zapatillas deportivas aptas para caminar.
- Chaqueta de abrigo o forro polar para las noches y madrugadas. Cortavientos.
- Linterna frontal.
- Cargador para teléfono, cámara fotográfica u otros dispositivos (un buen 'power bank' puede ser una alternativa razonable). Tened en cuenta que en Botswana será necesario contar con un adaptador puesto que los enchufes son del tipo ingles, con tres conectores planos.
- Unos buenos prismáticos (idealmente entre 8 y 10 aumentos, no más para evitar vibraciones que harían incómoda la observación).
- Para los aficionados a la fotografía: teleobjetivo - zoom, tarjetas de memoria y baterías de recambio. Monopié o base de apoyo adaptable - tipo saquito de tela relleno con arroz o similar - para la cámara a fin de evitar vibraciones.

Sobre las bolsas de plástico: Desde hace un tiempo atrás, el gobierno de Botswana plantea prohibir el uso de bolsas de plástico. Aunque la medida aún no ha sido oficialmente aprobada por las autoridades locales, recomendamos substituir las bolsas de plástico por bolsas de tela. #stopplastic

Moneda

La moneda oficial de Botswana es el Pula, que significa "lluvia" en setswana. El dólar americano y el euro son las monedas más fáciles de cambiar, son aceptados en bancos, casas de cambio y hoteles autorizados. La mayoría de los hoteles, restaurantes, tiendas y empresas de safari del país aceptan tarjetas de crédito.

[Información sobre la moneda](#)

Horario y corriente eléctrica:

[Información sobre zona horaria](#)

[Información sobre enchufes y corriente eléctrica](#): Los enchufes en Botswana son parecidos a los que se usan en el Reino Unido (3 conectores dispuestos en triangulo) pero, en este caso, los conectores son redondos en lugar de planos como los británicos. Os remitimos a la lista de material recomendado que sugerimos más arriba e insistimos en la conveniencia de viajar con 1/2 power bank para la carga de dispositivos.

CONCURSO DE FOTOGRAFIA Y DE VIDEO

Condiciones de participación en http://www.tuaregviatges.es/concurso/concursofotografia_bases.php

Este dossier constituye una oferta de viaje genérica que debe de considerarse como provisional por la antelación a la fecha de salida con la que se publica. En el contrato de viaje que se entrega al efectuar el pago final se detallan los servicios contratados definitivamente.

Las condiciones generales que rigen el viaje se encuentran en el Catálogo Publicitario de Viatges Tuareg y en la página web www.tuareg.com

