

China

Yunnan con conductor

Salidas diarias de Enero a Diciembre



Viaje a Yunnan, con una ruta pre-definida, disponiendo de un vehículo con conductor para el transporte, alojamientos reservados y el apoyo del corresponsal local; el resto es por cuenta del viajero.

Yunnan es la región étnica y geográficamente más diversa del país: cadenas montañosas fronterizas con Tibet, áreas volcánicas, ríos como el Yangtzé o el Mekong y casi la mitad de las minorías étnicas de China.



Yunnan

La región de la 'Eterna Primavera'; grandes montañas y extensos valles en las tierras bajas

Lijiang y Zhongdian

Pequeñas callejuelas empedradas, casas centenarias y pequeños canales que recorren la ciudad

Minorías

De las 55 minorías étnicas que viven en China, casi la mitad se encuentran en esta provincia

ID: 9949 | 17/12/2024

Fechas de salida

Salidas diarias de Enero a Diciembre

DIA	RUTA	COMIDAS	ALOJAMIENTOS
1	Llegada a Kunming (1.800 m)	C	Hotel
2	Kunming - Shilin (Bosque de piedra) - Yuanyang	D	Hotel
3	Yuanyang	D	Hotel
4	Yuanyang - Jianshui	D	Hotel
5	Jianshui (Tuanshan - Puente Shuanglong)	D	Hotel
6	Jianshui - Weishan	D	Hotel
7	Weishan - Webaoshan (Montaña Taoista) - Xizhou (1.974 m)	D	Hotel
8	Xizhou - Shaxi	D	Hotel
9	Shaxi (Shibaoshan - Montaña de los tesoros de piedra)	D	Hotel
10	Shaxi - Zhongdian (Shangri-La) (3.200 m)	D	Hotel
11	Zhongdian (Curva del Río Yangtzé - Monasterio Donghulin)	D	Hotel
12	Zhongdian - Garganta Salto del Tigre - Shuhe (Lijiang)	D	Hotel
13	Lijiang. Regreso	D	-

COMIDAS: Desayuno **D** Almuerzo **A** Cena **C**

Precio del viaje

POR PERSONA	
Por persona (En base a grupo de 4 personas)	1.880 €
Por persona (En base a grupo de 2 personas)	2.520 €
SUPLEMENTOS	
Suplemento Hab. Individual	790 €

Notas salidas y precios

Los precios indicados **NO** incluyen los vuelos hasta Kunming y desde Lijiang.

En el momento de la publicación de esta información, pueden encontrarse plazas disponibles (tasas y emisión incluidas) a partir de 950 €

A petición del viajero, V. Tuareg puede ocuparse de la gestión de los vuelos; también de la reserva de alojamientos pre o post-viaje

Grupo mínimo 2 viajeros

Servicios incluidos

- Todos los traslados aeropuerto - hotel - aeropuerto
- Cena de bienvenida la primera noche en Kunming
- Reunión informativa el día de llegada y entrega de documentación muy detallada y teléfono de contacto en español las 24 horas
- Traslados en vehículo privado con conductor local
- Alojamientos en base a habitación doble estándar y desayuno. Ver apartado "Alojamientos"
- Agua mineral durante toda la ruta
- Impuestos e IVA, en caso de ser aplicables
- Seguro de asistencia en viaje; [ver condiciones de la póliza](#). Opcionalmente pueden ampliarse las coberturas de gastos de anulación; consulta

Servicios NO incluidos

- Vuelos internacionales ciudad de origen - Kunming y Lijiang y regreso.
- Bebidas y comidas no indicadas como incluidas
- Excursiones y visitas no indicadas.
- Entradas a los lugares a visitar (calcular unos 90 €, aprox.)
- Guía durante la ruta
- Propinas y extras personales
- Tasas de entrada/salida al país o aeropuertos, en caso de existir
- Cualquier otro concepto no mencionado en el apartado de servicios incluidos
- [Ampliación de coberturas](#) del seguro de asistencia y anulación (recomendado)

Itinerario detallado

Día 1

Llegada a Kunming (1.800 m)

Llegada a Kunming capital de la provincia de Yunnan. Kunming es conocida en China como "La ciudad de la Eterna Primavera" y su situación permite al viajero disfrutar de un clima templado durante todo el año. Llegada, encuentro con nuestro representante y traslado al hotel.

Nota: Esta misma noche tendremos una cena de bienvenida para hacer una sesión informativa sobre el viaje y su funcionamiento, en una preciosa casa/restaurante tradicional que perteneció a un importante gobernador de Kunming y donde podremos degustar especialidades locales que nos sorprenderán. Noche en Kunming.

Día 2

Kunming - Shilin (Bosque de piedra) - Yuanyang

Después del desayuno iniciaremos nuestro camino hacia la zona de Yuanyang (aprox. 6/7 horas de trayecto). En esta pequeña población, situada a 1800m de altura y hogar de las minorías Yi y Hani, se encuentran las terrazas de arroz más bellas y espectaculares del mundo incluidas en la lista de Patrimonio Mundial de la UNESCO desde 2013. En ruta visitaremos Shilin o Bosque de Piedra. también incluido en la lista de Patrimonio Mundial de la UNESCO en el año 2007, es uno de los ejemplos más espectaculares de paisaje kárstico y está considerado un fenómeno natural extraordinario y una referencia geológica mundial. Tiempo libre para visita. Llegada a Yuanyang y alojamiento.

Día 3

Yuanyang

Hoy dedicaremos el día a descubrir los alrededores de Yuanyang con sus espectaculares terrazas de arroz y auténticos pueblos que parece se hayan quedado anclados en el pasado, así como sus mercados donde las etnias locales, principalmente Yi y Hani se acercan a comprar sus provisiones para la semana o a vender sus propios productos. El mercado es para ser saboreado por su ajetreo y bullicio tradicional y sus colores brillantes y vivos. Alojamiento en Yuanyang.



Día 4

Yuanyang - Jianshui

Por la mañana salida hacia la población de Jianshui. Desde esta antigua ciudad situada sobre la ruta de la Seda del Sudoeste de China, más conocida por la antigua ruta del té y los caballos, se controlaba a los pasajeros que se dirigían hacia Vietnam, de aquí que se

convirtiera en el S.XIII en un centro político y militar muy activo. Hoy, esta pequeña ciudad es como un verdadero museo de arquitectura antigua. Llegada a Jianshui y traslado al hotel. Por la tarde visitaremos su Templo de Confucio, segundo más importante del país con un parque precioso donde durante los meses de junio, julio y agosto florece el loto. También la casa jardín de la Familia Zhu que fueron gobernadores de Jianshui durante la dinastía Qing. Una casa espectacular magníficamente conservada donde cada rincón invita a ser fotografiado. Alojamiento en Jianshui.



Día 5

Jianshui (Tuanshan - Puente Shuanglong)

Por la mañana saldremos hacia la población de Tuanshan donde pasaremos por sus antiguas calles perfectamente conservadas y disfrutaremos de su magnífica arquitectura tradicional de la época Ming, en ruta visitaremos el magnífico puente de Shuanglong o de los Dos Dragones, construido durante la Dinastía Qing. Este puente está considerado una obra maestra entre los puentes de China. Regreso a Jianshui y alojamiento.



Día 6

Jianshui - Weishan

Después del desayuno, salida hacia la población de Weishan (aprox. 6 horas de trayecto), Llegada y tiempo libre para visitar la ciudad antigua de Weishan, hogar de las minorías étnicas Yi y Hui, construida hace más de 600 años durante la Dinastía Ming, considerada una de las poblaciones más antiguas del país. Llegada, traslado al hotel y a continuación visita de la ciudad antigua. Alojamiento en Weishan.

Día 7

Weishan - Weibaoshan (Montaña Taoista) - Xizhou (1.974 m)

Por la mañana nos dirigiremos hasta la montaña de Weibaoshan, considerada una de las catorce montañas taoístas más importantes del país. A continuación, salida hacia la población de Xizhou (aprox. 1 hora y media de trayecto), situada en un marco natural incomparable, entre las majestuosas montañas de Cangshan con una altura media de 4000m y el lago Erhai, esta zona está principalmente poblado por la minoría Bai que se instaló a orillas del lago hace unos 3.000 años. Esta pequeña y atractiva ciudad conserva la arquitectura tradicional de los Bai.

Llegada y traslado al hotel. Aquí nos alojaremos en un hotel con encanto ubicado en una preciosa y antigua casa que perteneció a una familia muy importante que comerciaba con té. Alojamiento en Xizhou.



Día 8

Xizhou - Shaxi

Por la mañana temprano y antes de que llegue el turismo nacional, descubriremos su típica arquitectura local y su mercado donde podremos probar alguna de sus especialidades. A continuación, salida hacia la población de Zhoucheng donde casi todos sus habitantes se dedican a la técnica de pigmentación ancestral (tye-dye), visitaremos un pequeño taller. A la hora acordada, salida hacia la población de Shaxi (aprox. 2 horas). Llegada a Shaxi, traslado al hotel y a continuación visita de la ciudad antigua. Situada al sureste del distrito de Jianchuan, esta población fue también un importante pueblo comercial en la antigua ruta del Té y los Caballos durante las Dinastías Qing y Han. Desde los tiempos de la Dinastía Tang, el pueblo de Shaxi ya era un importante centro de comunicaciones entre la provincia china de Sichuan, Yunnan y el Tíbet. En este lugar se realizaban las transacciones de té, azúcar moreno, telas de Yunnan y Sichuan, pieles y otros productos de la región del Tíbet. A pesar

de que esta ruta ya no sigue funcionando, la población de Shaxi aún conserva sus calles empedradas y sus casas tradicionales tal y como estaban hace mil años. Alojamiento en Shaxi.



Día 9

Shaxi (Shibaoshan - Montaña de los tesoros de piedra)

Hoy visitaremos la montaña de Shibaoshan o la montaña de los tesoros de piedra. Shibaoshan es un área montañosa situada a 12km de la población de Shaxi conocida por sus esculturas talladas en piedra hace más de 1300 años y que representan la vida del reino de Nanzhao (748-902) y la influencia en Yunnan del Budismo Mahayana procedente del Tíbet. Regreso a Shaxi y alojamiento.

Día 10

Shaxi - Zhongdian (Shangri-La) (3.200 m)

Hoy nos dirigiremos hacia Shangri-la. La población de Shangri-la se encuentra en un valle rodeado de montañas, a 3200 metros de altura sobre el nivel del mar. Este lugar marca el inicio del mundo tibetano. Conocida también con el nombre de Shangri-La, tierra donde reina la paz y la serenidad, gracias a la novela de James Hilton "Lost Horizon". Llegada y traslado al hotel. A continuación, visitaremos

el Monasterio Songzanglin, conocido también como el "Pequeño Potala". Este monasterio tibetano es el más grande e importante de la provincia y cuenta con más de 300 monjes. Alojamiento en Zhongdian.



Día 11

Zhongdian (Curva del Río Yangtzé - Monasterio Donghulin)

Por la mañana nos dirigiremos a la población de Benzilan situada en un valle a orillas del río Yangtzé. Aquí crecen todo tipo de frutas y verduras, ya que disfruta de un microclima al estar a 2100m de altura. Benzilan también es conocido por su monasterio Dongzhulin muy popular entre los tibetanos locales, construido en 1667 y un importante centro de peregrinación. Este monasterio alberga cada año la ceremonia de la Danza de las Máscaras o Gedong Festival que atraen a miles de seguidores. Visita del Monasterio Dongzhulin donde disfrutaremos también del impresionante paisaje que forma el río Yangtzé en uno de sus famosos meandros. Regreso a Shangri.la y alojamiento.

Día 12

Zhongdian - Garganta Salto del Tigre - Shuhe (Lijiang)

Después del desayuno salida hacia la ciudad antigua de Lijiang. Esta población conserva

intacto y en su totalidad el casco antiguo, formado por pequeñas callejuelas empedradas, centenarias casas tradicionales y pequeños canales que recorren la ciudad con el agua pura y helada procedente de la Montaña del Dragón de Jade (5550m) que sirve, con su cima permanentemente cubierta de nieve, de símbolo de la minoría Naxi, los habitantes de Lijiang. Fue declarada en 1999 Patrimonio de la Humanidad por la UNESCO y se ha convertido en uno de los destinos preferidos por el turismo nacional.

En ruta visitaremos la impresionante Garganta del Salto del Tigre. Aquí las aguas del río Yangtzé han creado una de las gargantas más profundas del mundo. Se extiende a lo largo de 15 kilómetros, y en algunos puntos sus paredes miden 3900 metros de altura. Llegada a Lijiang y visita de la ciudad antigua, a continuación, traslado a nuestro hotel con encanto que está situado en la población de Shuhe, más pequeñita y un poco menos turística que Lijiang. Alojamiento en Shuhe.



Día 13

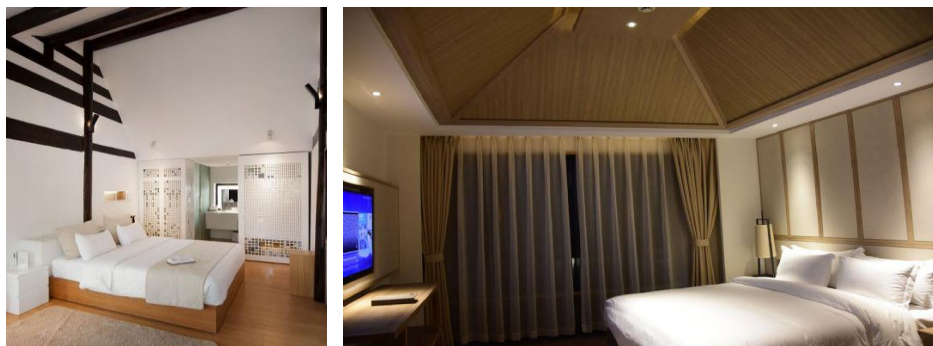
Lijiang. Regreso

A la hora acordada, traslado al aeropuerto y fin de nuestros servicios.

Notas Itinerario

Dependiendo de las condiciones climatológicas, las visitas y excursiones pueden modificarse o cambiar de orden.

Alojamientos



En esta ruta hay diferencias de categoría de los hoteles.

En Kunming nos alojaremos en un hotel de 4 * muy bien situado. En las ciudades como Yuanyang, Jianshui, Weishan, Xizhou, Shaxi, Zhongdian y Shuhe, los establecimientos en donde nos alojaremos son hoteles locales y con encanto.

Recepción a la llegada:

A la llegada a Kunming, se hará una cena de bienvenida/reunión informativa con un coordinador de habla hispana, para explicar los detalles del viaje (que y como visitar, donde y que es mejor comer, como pedir algo...), dar las indicaciones necesarias y responder a todas las consultas.

Además, se entregarán mapas locales, información de restaurantes y platos tradicionales y un teléfono móvil a través el cual pueden contactar durante el viaje, las 24 horas del día y ser atendidos en castellano para resolver cualquier incidencia que pueda surgir.

Alojamientos previstos o similares

Kunming
Yuanyang
Jianshui
Weishan
Xizhou
Zhongdian
Lijiang

Grand Park Hotel
Oness Resort
Hanlinyuan Hotel
Xiongzhaoh Hotel
Sky Valley Heritage Boutique
Indigo Diging Moonlight City Hotel
Lux Tea Horse Road Lijiang

Transporte



Transporte privado durante todo el recorrido con conductor con larga experiencia, de total confianza y buen conocedor de toda la ruta.

Los conductores hablan solamente en chino. NO hablan ni inglés ni castellano, pero están acostumbrados a hacerse entender y son buenos profesionales, siempre dispuestos a ayudar.

Las terrazas y el Salto del Tigre



Las terrazas de arroz de Yuanyang

Declaradas Patrimonio de la Humanidad por la UNESCO, las terrazas de arroz de Yuanyang, forman un increíble paisaje en conjunción con la naturaleza desde que la etnia Hani cultiva desde hace muchos años en esta zona

Estas terrazas, son las más espectaculares creaciones humanas del sur de China. A lo largo de siglos de continuo cuidado y trabajo del arroz, la minoría Hani ha ido modificando las laderas de las montañas entre las que se encuentran sus aldeas para permitir el cultivo del arroz, que necesita superficies planas, dando lugar a un sorprendente paisaje. Tendremos oportunidad de disfrutarlo desde diferentes miradores.

La Garganta del Salto del Tigre

El río Yangtsé, en su camino desde el Himalaya hasta el Delta del Mekong, pasa a lo largo de 16 kilómetros entre dos montañas de casi 6.000 m lo que le convierte en el cañón del río más profundo del mundo y uno de los atractivos principales de la visita a la región de Yunnan. La parte más estrecha de la garganta es sólo de 30 m.

Según cuenta la leyenda, La Garganta del Salto del Tigre, recibe este peculiar nombre porque un tigre escapó de un cazador saltando el cañón en su punto más estrecho.

Dificultad / condiciones de viaje

Esta ruta no tiene ningún tipo de dificultad, salvo las molestias que pueda ocasionar la altura a la llegada a Zhongdian (Shangri-La) situado a 3.200 m y en el que pueden aparecer molestias provocadas por el "mal de altura" (dolor de cabeza, mareos...).

Se puede combatir con remedios locales o con los medicamentos habituales para paliar sus efectos. Se aconseja tomar mucho líquido y no hacer comidas abundantes.

[Consejos para la prevención del Mal de Altura](#)

Documentación

Ciudadanos con pasaporte español: Pasaporte en vigor con una validez mínima de 6 meses posteriores a la fecha de entrada en el país de destino y con un mínimo de dos páginas en blanco.

El Gobierno de China ha anunciado que, a partir del 30 de noviembre del 2024 hasta el 31 de diciembre 2025, los ciudadanos españoles, no requerirán de visado para entrar en el país siempre que su estancia no supere los 30 días.

Para las estancias que superen los 30 días, consultar los trámites a seguir.

Es responsabilidad del viajero confirmar esta información con la facilitada por el [Ministerio de Asuntos Exteriores](#) en su página web.

Ciudadanos con pasaporte de otra nacionalidad (no español): Contactar con los respectivos Consulados y/o Embajadas para conocer las formalidades de entrada que exigen los países visitados en el viaje.

Situación social y política del país de destino: Viatges Tuareg se remite a los avisos y recomendaciones facilitados por el [Ministerio de Asuntos Exteriores](#) en su página web.

Sanidad

No hay ninguna vacuna obligatoria.

Recomendable la vacuna antitetánica.

Viatges Tuareg puede informar únicamente sobre los requisitos sanitarios obligatorios exigidos por el país de destino, y añadir alguna recomendación en base a experiencias propias. Las recomendaciones sanitarias y profilaxis deben de consultarse con un profesional médico, o dirigirse a los avisos de los organismos sanitarios oficiales.

La información oficial sobre precauciones sanitarias y vacunas puede encontrarse en la web del [Ministerio de Sanidad y Consumo](#)

La Generalitat de Catalunya pone a disposición del viajero el teléfono de Sanitat Respon 902 111 444, y la página web [Consells i vacunacions a viatgers internacionals](#) donde encontrar información sobre los centros de vacunación.

INFORMACION ADICIONAL

Clima

La región de Yunnan se encuentra en una latitud bastante baja y gracias a la presencia de las montañas del norte que lo protegen de los vientos provenientes del norte y la influencia del Océano, tiene uno de los climas más suaves de China.

Las mesetas de Yunnan (oscilan entre 1.500 y 2.500 m), el clima se caracteriza por inviernos cortos y fríos, con días templados y noches frescas y veranos largos, calurosos y húmedos, pero más fríos que en las llanuras.

Kunming, ubicada a 1.890 m, es conocida como la "ciudad de la Eterna Primavera" debido a su clima suave durante todo el año.

En las zonas montañosas, la nieve es común entre noviembre y marzo. La ciudad de Shangri-La (3.000 m), a veces es inalcanzable por carretera en esta época del año.

En el extremo sur, el clima se vuelve subtropical con temperaturas más altas y lluvias más abundantes. En esta zona del país los veranos son calurosos, húmedos y lluviosos. En la zona subtropical de Yunnan, las temperaturas diurnas se mantienen cálidas durante todo el año. Gracias a su clima suave, se puede visitar Yunnan en cualquier época del año. Los mejores meses para un

viaje a Yunnan, sin embargo, son los meses de primavera y otoño. Estos son, de hecho, los meses con menos lluvia y con mayores posibilidades de tener días soleados.

[Información sobre el clima](#)

Corriente eléctrica

En China el voltaje común es 220 V. La frecuencia es 50 Hz. Las clavijas y enchufes son del tipo A / C / I. En las imágenes siguientes pueden ver los tipos de enchufes (clavijas y tomas de corriente).



[Información sobre enchufes y corriente eléctrica](#)

Moneda y horario:

[Información sobre moneda y cambio de divisas](#)

[Información sobre zonas horarias](#)

Importante evitar el uso de bolsas de plástico y contenedores de un solo uso. #stopplastic

CONCURSO DE FOTOGRAFIA Y DE VIDEO

Condiciones de participación en http://www.tuaregviatges.es/concurso/concursofotografia_bases.php

Este dossier constituye una oferta de viaje genérica que debe de considerarse como provisional por la antelación a la fecha de salida con la que se publica. En el contrato de viaje que se entrega al efectuar el pago final se detallan los servicios contratados definitivamente.

Las condiciones generales que rigen el viaje se encuentran en el Catálogo Publicitario de Viatges Tuareg y en la página web www.tuareg.com

