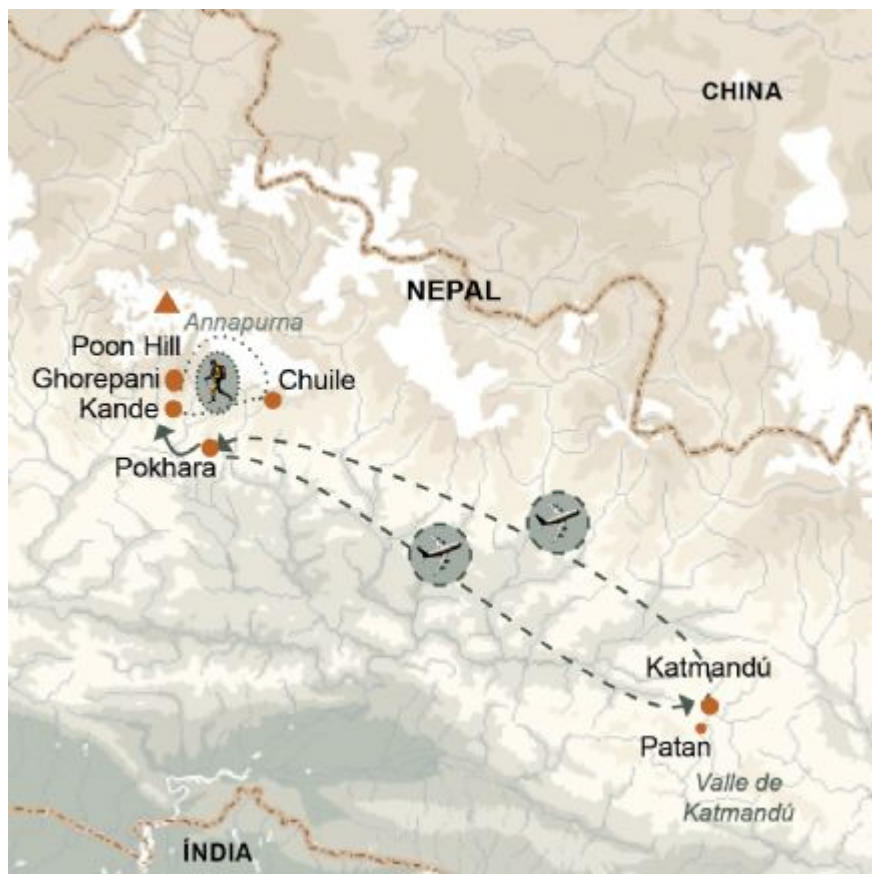


Nepal

Trek amateur en el Himalaya. Mirador de Poon Hill Especial Semana Santa



Perfecto programa de iniciación al trekking. Cinco jornadas con caminatas a una altitud moderada, sin problemas de aclimatación ni dificultades técnicas, y con impresionantes vistas. Las etapas siguen los caminos de las “casas de té”, utilizados por la población local, a través de bosques de bambú y rododendros. El viaje se completa con visitas a Pokhara y el valle de Katmandú.



Trek Amateur

Muy buen trekking de iniciación tanto por la facilidad de las condiciones como por la variedad de paisajes

Valle de Katmandú

Conjunto protegido de ciudades y templos que conservan la arquitectura tradicional nepalí

Poon Hill

Situado a 3.210 m de altura, es considerado el mejor mirador del Annapurna y el Dhaulagiri

ID: 9037 | 10/11/2022

Fechas de salida

31 marzo 2023

DIA	RUTA	COMIDAS	ALOJAMIENTOS
1	Vuelos Ciudad de origen - Katmandú	-	-
2	Llegada a Katmandú (Boudhanath y Pashupatinath)	-	Hotel
3	Katmandú. Vuelo a Pokhara	D	Hotel
4	Pokhara - Kande (1.770 m). Inicio del trek - Tolka (1.840 m)	D - C	Lodge
5	Tolka (1.840 m) - Landrung - Jhinu Danda (1.720 m)	D - C	Lodge
6	Jhinu Danda (1.720 m) - Chuile (2.300 m)	D - C	Lodge
7	Chuile (2.300 m) - Ghorepani (2.900 m)	D - C	Lodge
8	Ghorepani - Poon Hill (3.210 m) - Ulleri (2.600 m). Traslado a Pokhara	D - C	Hotel
9	Pokhara. Vuelo a Katmandú (Patan)	D - C	Hotel
10	Katmandú (día libre)	D	Hotel
11	Katmandú. Vuelo de regreso a ciudad de origen	D	-

COMIDAS: Desayuno **D** Almuerzo **A** Cena **C**

Precio del viaje

POR PERSONA	Precio 4 primeras plazas	Precio Base
En base a grupo de 11 a 14 personas	1.780 €	1.880 €
En base a grupo de 07 a 10 personas	1.890 €	1.990 €
En base a grupo de 04 a 06 personas	2.040 €	2.140 €
SUPLEMENTOS		
Supl. Habitación Individual		180 €
Tasas aéreas (aprox.)		415 €

Notas salidas y precios

Precios en base a vuelos de Turkish Airlines con salida desde Barcelona. Consultar salidas desde otros aeropuertos.

Por lo general los vuelos utilizados en nuestros grupos están basados en tarifas de grupo, que ofrecen unas condiciones ventajosas en cuanto a precio y fecha de emisión. Pero estas tarifas tienen también limitaciones, especialmente en lo relativo a la posibilidad de realizar el check-in on line, la reserva previa de asientos, que o bien no están permitidos, o solo son posibles con una antelación de 24 h., los cambios de horario, fecha o destino, y las cancelaciones.

Grupo mínimo 4 viajeros

Servicios incluidos

- Vuelos internacionales ciudad de origen - Katmandú y regreso (conexiones intermedias), en clase turista, con tarifa restringida en cuanto a cambios y cancelaciones
- Vuelos domésticos de Katmandú a Pokhara y regreso a Katmandú
- Traslados según itinerario
- Alojamientos y comidas indicados en la tabla del itinerario y en el apartado "Alojamientos"
- Alimentación específica según cuadro resumen
- Guía local de habla hispana durante toda la ruta
- Durante el trek, noche en lodge, media pensión y un porteador cada 2 personas
- Visitas y excursiones indicadas en el itinerario con entradas incluidas
- Permiso para el trekking
- Seguro de asistencia en viaje; [ver condiciones de la póliza](#). Opcionalmente pueden ampliarse las coberturas de gastos de anulación; consulta
- Impuestos e IVA, en caso de ser aplicables

Servicios NO incluidos

- Visado de Nepal
- Visitas y excursiones no mencionadas como incluidas en el itinerario
- Almuerzos durante el trekking
- Bebidas y comidas no especificadas en el cuadro resumen
- Propinas y extras personales
- [Ampliación de coberturas](#) del seguro de asistencia y anulación (recomendado)
- Cualquier otro concepto no mencionado en el apartado de servicios incluidos

Itinerario detallado

Día 1

Vuelos ciudad de origen - Katmandú

Presentación en el aeropuerto a la hora prevista y embarque en el vuelo con destino a Katmandú (conexiones intermedias). Noche a bordo.

Día 2

Llegada a Katmandú (Boudhanath y Pashupatinah)

Llegada a Katmandú. Después de los trámites aduaneros y la recogida del equipaje, nos encontraremos con nuestro representante local para el traslado al hotel. Por la tarde efectuaremos las visitas de Boudhanath y Pashupatinath.

Boudanath

Uno de los lugares budistas más importantes de Nepal. Aquí nos encontraremos con su estupa, una de las más grandes del mundo y probablemente una de las más bellas. Desde el año 1979 forma parte del Patrimonio de la Humanidad por la UNESCO.

Pashuatinath

Es uno de los templos hindúes del dios Shiva más importantes del mundo, de hecho, es considerado el más sagrado entre los templos de Shiva. A este templo llegan numerosos fieles y saddhus (hombres sagrados) que visitan los Ghats que hay junto al río Bagmati, y donde se sumergen para purificarse. Existen diferentes tipos de Ghats, y muchos de ellos son utilizados para la incineración de piras funerarias.



Día 3

Katmandú. Vuelo a Pokhara

Desayuno y a la hora prevista, traslado al aeropuerto para embarcar en el vuelo con destino a Pokhara. Por la tarde efectuaremos las visitas de la cueva de Gupteswor Mahadev, la cascada de Devi y el templo de Bindebasini para terminar con un paseo en barca por el lago Fewa.

Pokhara

Esta ciudad situada a orillas del Lago Fewa, es para muchos, considerada como una de las más bonitas del mundo. Es el punto de partida para los amantes del trekking ya que tres de las diez montañas más altas del mundo, el Dhaulagiri, Annapurna I y el Manaslu, están situadas a menos de 48 km.



Día 4

Pokhara - Kande (1.770 m). Inicio del Trek - Tolka (1.840 m)

Después del desayuno, nuestro vehículo nos llevará hasta la localidad de Kande que será el punto de partida de nuestra primera jornada de trekking. El camino transcurre a través de bosques subtropicales y pequeños pueblos de montaña hasta llegar a Tolka donde nos alojaremos. A lo largo del camino y si el clima lo permite, iremos disfrutando de unas magnificas vistas de las cimas del Chaulagiri y el Tukucho Peak, así como una panorámica del valle de Pokhara.

Trekking: 12 km - 5 hrs aprox.

Desnivel: -210m / +250m

Día 5

Tolka (1.840 m) - Landrung - Jhindu Danda (1.720 m)

Nuestra jornada de hoy empezará con una pendiente gradual hasta llegar a la población de Landrung. Seguiremos remontando el valle del río Modi donde cruzaremos un puente colgante y nos adentraremos en un bosque alpino de rododendros. Una última subida nos situará en la población de Jhinu Danda, nuestro final de etapa.

Trekking: 12 km - 4 hrs aprox.

Desnivel: -380m / +260m



Día 6

Jhindu Danda (1.720 m) - Chuile (2.300 m)

Iniciamos la caminata siguiendo la ruta hacia Chomrong hasta encontrar la intersección de caminos hacia Ghorapani. Dejaremos el valle de río Modi para seguir el de su afluente Kyumun. El sendero de hoy pasará por varias comunidades de la etnia Gurung y otros pueblos de montaña. Podremos disfrutar de las vistas de las cimas del Annapurna Sur y Machapuchare. Tras bajar y cruzar el río Kyumun, el sendero se inclina y durante una hora ascenderemos hasta llegar Chuile.

Trekking: 9 km - 4 hrs aprox.

Desnivel: -190m / +770m



Día 7

Chuile (2.300 m) - Ghorepani (2.900 m)

Camino de ligero ascenso hasta Ghorepani, en el que seguiremos cruzando pueblos de la comunidad Gurung y espesos bosques durante la ruta. Seguiremos nuestro sendero hasta llegar a Derauli para afrontar el último tramo de subida de una hora y media hasta llegar a Ghorepani.

Trekking: 14 km - 5/6 hrs aprox.

Desnivel: -200m / +800m



Día 8

Ghorepani (2.900 m) - Poon Hill (3.211 m) - Ulleri (2.060 m). Traslado a Pokhara

Hoy tendremos que madrugar para poder alcanzar la altura máxima de nuestro trekking y obtener así, el correspondiente premio de contemplar el amanecer desde el Poon Hill, el mirador por excelencia de los Annapurnas.

Regreso al lodge para un buen desayuno y posteriormente, iniciaremos el descenso hacia el pueblo de Ulleri dejando atrás las vistas de las montañas más altas que habremos observado en los días anteriores. Una vez en Ulleri, finalizaremos nuestro trekking de 5 días y nos recogerá nuestro vehículo para llevarnos de nuevo a Pokhara. Resto del día libre.

Trekking: 12 km - 4 hrs aprox.

Desnivel: -1.150m / +310m

Mirador Poon Hill

El mirador de Poon Hill es una de las metas más deseadas durante los treks por la cordillera de Annapurna. La cima, a 3210 metros de altura, se encuentra a 40 minutos del pueblo de Ghorepani. Lo más espectacular de este mirador, es la increíble vista que se tiene contemplando el amanecer sobre la cara sur del Annapurna (8.091 m), el Machapuchare (6.993 m), el Hiumchuli (6.441 m) y el Dhaulagiri (8.167 m). Ver el despertar del día, es toda una experiencia emocionante e inolvidable.

Trekking: 4 km - 1, 30 hrs aprox.

Desnivel: -335 / +335m



Día 9

Pokhara. Vuelo a Katmandú (Patan)

Por la mañana, traslado al aeropuerto para embarcar en el vuelo de regreso a Katmandú. Por la tarde salida hacia la ciudad de Patan también conocida como Lalitpur para su visita.

Patan

Famosa por su rico patrimonio cultural, en particular, por su tradición en las artes y la artesanía. La mayor parte del arte nepalí está dedicado a los dioses, donde hay una gran cantidad de templos y viharas (lugar de

recogimiento de monjes budistas) en la ciudad. Regreso a Katmandú.

Día 10

Katmandú (día libre)

Día libre en la capital.

Katmandú, la capital de Nepal, se encuentra en el centro de un prodigioso valle, cuyos paisajes hay que calificarlos, entre los más bellos del mundo. La ciudad, alegre y colorista como pocas, posee bellísimos monumentos y rincones, además de mercados y calles como Makhan Tole, en la que todavía se respira muy profundamente, el ambiente de una localidad nepalí de la Edad Media, y la plaza Durbar, que, situada en el corazón de la antiquísima ciudad, es el núcleo histórico fundamental.



Día 11

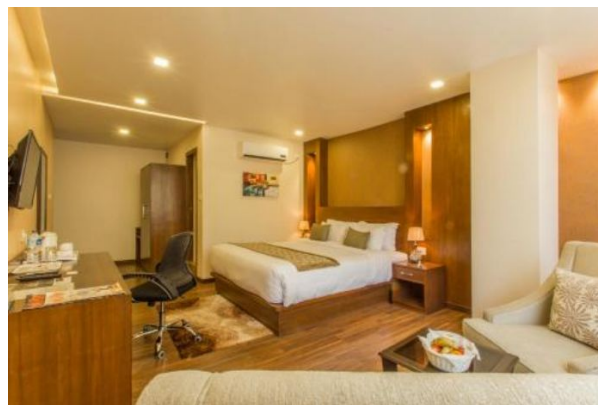
Katmandú. Vuelo de regreso a ciudad de origen

Desayuno y tiempo libre hasta la hora prevista para el traslado al aeropuerto y tomar el vuelo de regreso a ciudad de origen (conexiones intermedias).

Notas Itinerario

El guía local se reserva la facultad de adaptar las distintas etapas a la composición del grupo y las circunstancias topográficas y climáticas del momento; el guía es el experto y quien conoce el terreno por el que discurre la ruta y, por tanto, quien decide lo mejor para el grupo según la coyuntura.

Alojamientos



En Katmandú hay una gran variedad de hoteles. Al ser un importante destino turístico normalmente toda la gama de hoteles cubre los estándares habituales a los que estamos acostumbrados en Europa. En Katmandú y Pokhara nos alojaremos en hoteles de categoría turista superior (equivalente 4* sencillos) con todo tipo de servicios y facilidades.

Alojamientos durante el trek

Se utilizan lodges (conocidos popularmente como "Tea House"). Son alojamientos tipo refugio, algunos con habitaciones dobles y otros con habitaciones múltiples, donde también se preparan comidas, algunos en mejores condiciones de limpieza que otros, pero en general de un nivel aceptable. Normalmente con baños a compartir en el exterior y con conexión wifi.

En algunos de los refugios nos podemos encontrar que nos cobren 100 rupias (0.80€) por utilizar el wifi, las duchas o la carga de baterías.

Es aconsejable para los días de trekking proveerse de papel higiénico y botellitas de jabón.

Hoteles previstos o similares:

KATMANDU [Hotel Yatri Suites & Spa](#)

POKHARA [Hotel Pokhara Choice Inn](#)

Compartir Habitación

Los precios publicados corresponden al alojamiento en habitaciones dobles. Puede disponerse de una habitación individual mediante el pago de un suplemento. En caso de viajar solo y desear compartir habitación con otra/s persona/s, puede solicitarse la reserva como "habitación a compartir".

Habitación triple: Pocos hoteles disponen de habitaciones triples. Suelen facilitar una doble a la que se añade una cama suplementaria, quedando limitados el espacio libre y el confort. Conviene tenerlo en cuenta antes de solicitar la reserva de una habitación de esa capacidad (caso de que viajen tres personas juntas) o de solicitar la inscripción como "habitación a compartir".

Transporte

En este programa tenemos dos vuelos domésticos incluidos, que van a permitirnos reducir horas de trayecto por carretera por un país donde las infraestructuras están en bastante mal estado. El trayecto aéreo es el vuelo de Katmandú a Pokhara y regreso a Katmandú.

Mirador Poon Hill



No nos podemos perder la oportunidad de madrugar para subir al mirador de Poon Hill. No nos defraudará en absoluto ya que es uno de los lugares perfectos para poder ver un espectacular amanecer sobre la cordillera del Himalaya (Annapurna Himalayan Range).

Entre los numerosos picos nevados, los más destacados que podremos observar entre ellos son el Annapurna I (8.091 m), Dhaulagiri (8.172 m), Tukucho Peak (6.920 m), Nilgiri (7.061 m), Varaha Shikhar (7.847 m), Annapurna South (7.219 m), Annapurna III (7.555 m), Machhapuchhre o cola de pez (6.997 m), Annapurna IV (7.525 m), Annapurna II (7.937 m), Lamjung Himal (6.983 m).

Dificultad / condiciones de viaje

Una magnífica iniciación al trekking que reúne caminatas a una altitud moderada y sin dificultad técnica con la región del Annapurna en el horizonte.

Las distancias que se recorren son relativamente cortas, intentando buscar una marcha pausada generalizada. La idea es realizar las caminatas por la mañana, unas 4 a 5 horas como máximo, y disponer de tardes relajadas en los distintos establecimientos que nos alojamos.

Nuestros porteadores cargarán con todo nuestro equipaje, de forma que solo deberemos llevar encima nuestra cámara de fotos, documentos privados y cantimplora con agua.

NIVELES TREKKING

Documentación

Ciudadanos con pasaporte español: Pasaporte en vigor con una validez mínima de 6 meses posteriores a la fecha de entrada en el país de destino.

Visado de Nepal, a tramitar a la llegada, en el aeropuerto: 30 euros (aprox.) válido para 30 días.

Son necesarias 2 fotografías por persona.

Es responsabilidad del viajero confirmar esta información con la facilitada por el [Ministerio de Asuntos Exteriores](#) en su página web.

Ciudadanos con pasaporte de otra nacionalidad (no español): Contactar con los respectivos Consulados y/o Embajadas para conocer las formalidades de entrada que exigen los países visitados en el viaje.

Situación social y política del país de destino: Viatges Tuareg se remite a los avisos y recomendaciones facilitados por el [Ministerio de Asuntos Exteriores](#) en su página web.

Sanidad

No hay ninguna vacuna obligatoria.

Se recomienda la vacuna antitetánica.

Viatges Tuareg puede informar únicamente sobre los requisitos sanitarios obligatorios exigidos por el país de destino, y añadir alguna recomendación en base a experiencias propias. Las recomendaciones sanitarias y profilaxis deben de consultarse con un profesional médico, o dirigirse a los avisos de los organismos sanitarios oficiales

La información oficial sobre precauciones sanitarias y vacunas puede encontrarse en la web del [Ministerio de Sanidad y Consumo](#)

La Generalitat de Catalunya pone a disposición del viajero el teléfono de Sanitat Respon 902 111 444, y la página web [Consells i vacunacions a viatgers internacionals](#) donde encontrar información sobre los centros de vacunación.

Guías y Equipo Recomendado

Guías:

Un guía local de habla hispana nos acompañará durante toda la ruta.

Para la parte del trekking, un equipo de porteadores nos asistirá para cargar equipajes. Se adjudicará 1 porteador cada 2 personas y este podrá cargar hasta un máximo de 25 kg.

Para tener una referencia en cuanto a las propinas de los porteadores, calcular un aproximado de 1.200 rupias por día de trekking (5 € por persona y día)

Equipo recomendado:

- Calzado específico para caminar. Es importante reunir tres cualidades importantes: debe ser sólido/fuerte, sujetar bien el pie y el tobillo y con suela antideslizante.
- Zapatillas deportivas o calzado cómodo y sandalias de goma sujetas al tobillo.
- Bolsa blanda de viaje o maleta semi-rígida.
- Saco de dormir medio, de temperatura confort 10° -15°
- Pequeña mochila para los efectos personales -day pack- de 20-25 l. en las caminatas de día.
- Ropa de abrigo para las noches en la montaña. (Sistema de las tres capas: Chaqueta corta vientos y forro polar. Calcetines gruesos, gorro y guantes).
- Equipo de lluvia (chaqueta impermeable).
- Ropa cómoda (camisas transpirables y pantalones de tejidos ligeros y flexibles).
- Bañador, toalla ligera, gafas de sol y gorra o visera.
- Frontal o linterna (con pilas de recambio) y cantimplora.
- Opcionales bastones de senderismo (2 por persona)
- Papel higiénico
- Jabón de ducha (biodegradable) • Botiquín básico (repelente de insectos, protección solar y labial fuerte, colirio ocular, antitérmico, anti diarreico, antiácido, antibiótico de amplio espectro, antihistamínico - oral y pomada -, analgésico, antiinflamatorio, desinfectante y tiritas).

Importante evitar el uso de bolsas de plástico y contenedores de un solo uso. #stopplastic

CONCURSO DE FOTOGRAFIA Y DE VIDEO

Condiciones de participación en http://www.tuaregviatges.es/concurso/concursofotografia_bases.php

Este dossier constituye una oferta de viaje genérica que debe de considerarse como provisional por la antelación a la fecha de salida con la que se publica. En el contrato de viaje que se entrega al efectuar el pago final se detallan los servicios contratados definitivamente.

Las condiciones generales que rigen el viaje se encuentran en el Catálogo Publicitario de Viatges Tuareg y en la página web www.tuareg.com



Committed
Entity

