

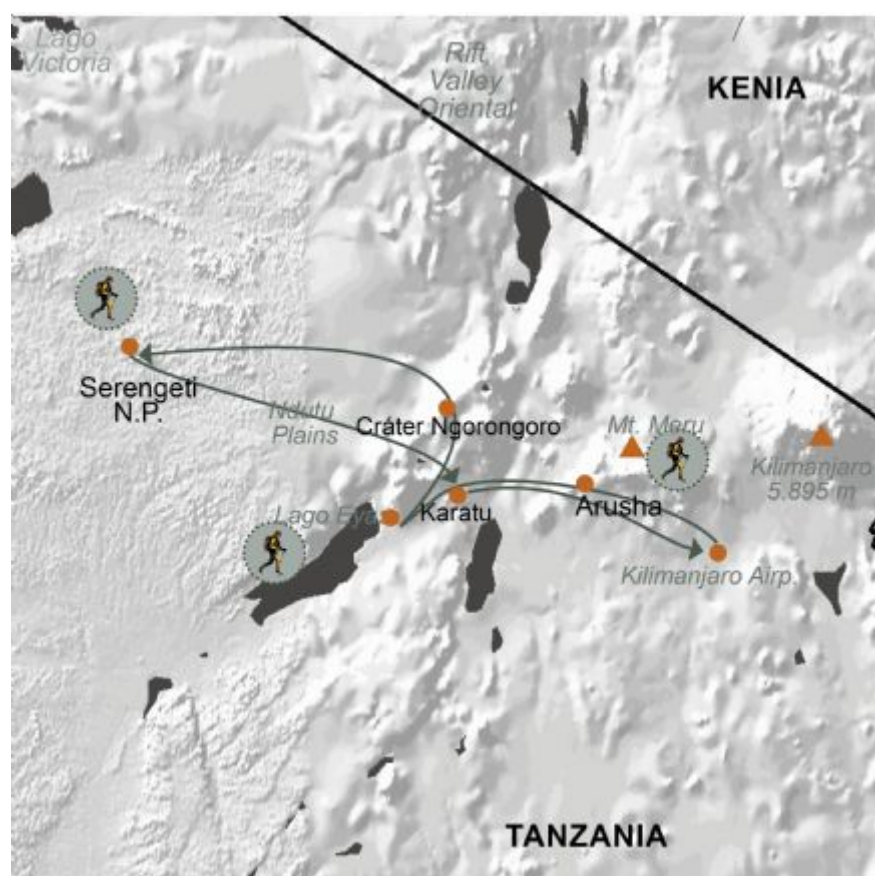
# Tanzania

Safari Kijani

Especial semana santa



En esta época del año, la sabana adquiere un espléndido color verde ('kijani' en swahili); los pastos abundan y prolifera la vida salvaje. Combinamos safaris en los mejores parques del norte de Tanzania junto con caminatas por zonas rurales y contacto con poblaciones autóctonas para observar distintas adaptaciones al medio natural.



## África oriental

Los parques naturales del noreste tanzano conservan una de las mayores biodiversidades del planeta

## Viajar en abril

En esta época el paisaje es aún, si cabe, más bonito. La dominante verde (kijani) le da una pátina especial al espectáculo.

## El factor humano

Conocer el modo de vida de la población local ayuda a completar el viaje

ID: 8746 /04/01/2022

## Fecha de salida 9 abril 2022

DIA	RUTA	COMIDAS	ALOJAMIENTOS
1	Vuelo a Kilimanjaro	-	Noche a bordo
2	Llegada y traslado a Arusha - <b>Arusha N.P. safari a pie</b>	A - C	Lodge
3	Arusha - Mto wa Mbu - Karatu	D - A - C	Lodge
4	Karatu - <b>Lago Eyasi</b> - Serengeti/Ikoma	D - A - C	Tented camp
5 a 6	Serengeti National Park: Ikoma <b>safari a pie</b> y Seronera	D - A - C	Tented camp
7	Serengeti - Llanuras de Ndutu - Karatu	D - A - C	Lodge
8	<b>Crater del Ngorongoro</b> . Kilimanjaro	D - A	Hotel
9	Vuelo de regreso	D	-

COMIDAS: Desayuno **D** Almuerzo **A** Cena **C**

## Precio del viaje

POR PERSONA	Precio 4 primeras plazas	Precio Base
Por persona	2.770 €	2.920 €
Tasas aéreas (aprox.)	330 €	
SUPLEMENTOS		
Supl. habitación individual		485 €
Descuento menores de 15 años viajando con 2 adultos		1.350 €

### Notas salidas y precios

Precios válidos para salidas desde Barcelona en vuelos pre reservados con la compañía Turkish Airlines Consultar posibilidad de salida desde otros puntos.

**Grupo mínimo** 4 viajeros

## Servicios incluidos

- Vuelos ciudad de origen - Kilimanjaro y regreso. Tarifa sujeta a restricciones en caso de cambio o cancelación.
- Alojamiento y comidas según cuadro de itinerario.
- Guía local de habla hispana con amplia experiencia en safaris
- Recorrido en vehículos 4x4 adaptados a este tipo de rutas. Cada pasajero dispondrá de una ventanilla.
- Visitas y excursiones indicadas en el itinerario como incluidas
- Caminatas guiadas
- Entradas y permisos a las reservas y parques naturales
- Seguro de asistencia en viaje; [ver condiciones de la póliza](#). Opcionalmente pueden ampliarse las coberturas de gastos de anulación; consulta
- Tasas aéreas incluidas en el pasaje aéreo tal como se indica en el apartado de precios.
- Impuestos e IVA, en caso de ser aplicables

## Servicios NO incluidos

- [Ampliación de coberturas](#) del seguro de asistencia y anulación (recomendado)
- Bebidas y comidas no indicadas como incluidas
- Propinas y extras personales
- Visitas y excursiones no mencionadas como incluidas en el itinerario
- Visado de entrada en Tanzania.
- Cualquier otro concepto no especificado en el apartado de Servicios Incluidos.

## Itinerario detallado

### Día 1

#### Vuelo a Kilimanjaro

Embarque en vuelo con destino al aeropuerto de Kilimanjaro, en el noreste de Tanzania. Noche a bordo

### Día 2

#### Llegada y traslado a Arusha - P.N. Arusha

Aterrizaremos en el aeropuerto internacional de Kilimanjaro. Tras cumplimentar los trámites de entrada al país y recoger el equipaje, nos encontraremos con el guía, que estará esperándonos. Saldremos de inmediato hasta el cercano hotel que se encuentra a las afueras de Arusha y muy cerca a la base del Mt. Meru y con buenas vistas sobre el mismo. Instalación en las habitaciones y desayuno. Más tarde saldremos ya para explorar el parque de Arusha.

*Recorrido: traslado a Arusha de 35 a 30 minutos aprox. / caminata en el parque de 1'30 a 2 horas*

**Caminata en P.N. Arusha** Entraremos en territorio del parque para comenzar nuestro primer safari en busca de la fauna que aquí se encuentra. Más adelante, dejaremos los vehículos para encontrarnos con los guardas del parque que nos acompañarán durante el safari a pie la caminata durante la que tendremos la oportunidad de avistar de cerca y a pie animales como jirafas, búfalos, antílopes y facoqueros entre otros muchos.

### Día 3

#### Arusha - Mto wa Mbu - Karatu

Temprano, después del desayuno, nos trasladaremos hacia el pueblo de Mto Wa Mbu

que visitaremos.

Después continuaremos con el traslado hasta la población de Karatu, justo a la entrada del área de conservación del Ngorongoro y centro neurálgico y comercial de la zona.

*Recorrido: Arusha a Karatu 180 km. / 3 hrs aprox sin contar paradas*

**Mto wa Mbu** Encrucijada de caminos, al pie de la falla del Rift, Mto wa Mbu es un nodo comercial en esta zona en el que se encuentran etnias como los Chaga, Iraqwi, Barabaig e incluso algunos Sukuma (etnia de pescadores de la zona del Lago Victoria). A la llegada nos uniremos a un guía local que nos guiara por los callejones de este pueblo visitando su mercado local, tiendas de artesanía, campos de agrícolas, una fabrica local de cerveza hecha de banana entre otros ingredientes. Al medio día nos acercaremos a la casa de una mama local donde podremos degustar diferentes platos de comida típica.



### Día 4

#### Karatu - Lago Eyasi - Serengeti/Ikoma

Saldremos pronto por la mañana para dirigirnos al lago Eyasi, en el valle de Mangola donde nos encontraremos con algún grupo de

la etnia Hadzabe.

Terminada la actividad, saldremos ya en ruta para cruzar el área del Ngorongoro y acceder al Serengeti por la entrada de Naabi Hill. Nuestro safari comenzará ya aquí de camino hasta Ikoma, en el extremo occidental del parque.

*Recorrido: Karatu - Ikoma 220 km aprox. / difícil dar una orientación del tiempo ya que dependerá mucho de los avistamientos durante el desplazamiento.*

**Lago Eyasi, experiencia Hadzabe** Los Hadzabe son una etnia estrechamente emparentada con los Khoisan del Kalahari con los que comparten además un origen común de sus lenguas, caracterizadas por incorporar sonidos de chasquidos o 'clicks'. Pueblo tradicionalmente cazador-recolector y que se dedica también a la caza de pequeñas piezas con sus pequeños arcos. Pasaremos un rato con alguna de las familias para conocer de cerca su manera de hacer. Nos acercaremos luego hasta un poblado de los Datoga, parientes cercanos de los Masai y ganaderos como ellos que visitaremos, si tenemos suerte podremos visitar el taller de un artesano de la forja para ver cómo trabaja el metal.



## Día 5/6

### Serengeti National Park: Ikoma safari a pie y Seronera

Dos días completos para poder explorar el parque en profundidad. Según las jornadas que se proponga, los almuerzos se podrían realizar en picnic para ganar en autonomía durante el día.

Uno de estos días por la mañana tendremos **incluido un safari a pie por la zona de Ikoma**. Desde Ikoma existe también la posibilidad de contratar la excursión en globo. Consultar.

**P.N. Serengeti** El más antiguo y famoso de los parques nacionales de Tanzania (y de África) es la representación del safari por antonomasia. Con grandes llanuras de sabana y bosques donde pacen millones de herbívoros, el Serengeti alberga todo el año los ejemplares más significativos de África: jirafas, elefantes, rinocerontes... sin olvidar a los imprescindibles leones.

Conocido por las migraciones anuales de los ñus y otros herbívoros (donde millones de animales recorren casi mil kilómetros en busca de pastos frescos protagonizando un espectáculo único de la naturaleza salvaje), Serengeti es el lugar de visita imprescindible en Tanzania.

Una de las escenas que viviremos es la de los hipopótamos y cocodrilos del Nilo en alguna de las grandes charcas que pueblan el parque. Una de estas piscinas naturales, conocida como Retina Hippo Pool, ubicada a 10 kilómetros de Seronera, constituye uno de los mejores lugares donde ver a estos fascinantes animales.



## Día 7

### Seronera - Llanuras de Ndutu - Karatu

Por la mañana podremos realizar otro safari por el valle Seronera en busca de los felinos entre otros, poco después dejaremos atrás esta zona y nos dirigiremos en dirección sur concretamente a la famosa Llanura de Ndutu.

Por la tarde nos trasladaremos hasta la zona de Karatu donde pasaremos la noche.

*Recorrido: Ikoma - Karatu 220 km aprox. / difícil dar una orientación del tiempo ya que dependerá mucho de los avistamientos durante el desplazamiento.*

**Llanuras de Ndutu** Esta zona se encuentra entre el norte de Ngorongoro y el sur del Parque de Serengeti, es donde se inicia las grandes migraciones de animales del mes de diciembre a finales de marzo, pero aun así es una zona interesante porque durante todo el año guarda sorpresas y hay muchos animales que residan aquí.



## Día 8

### Cráter del Ngorongoro. Kilimanjaro.

Temprano, con los primeros rayos del sol, nos pondremos en marcha para alcanzar la base del Cráter del Ngorongoro y recorrerlo en nuestro safari.

Por la tarde saldremos del cráter y nos dirigiremos hasta el área del aeropuerto de Kilimanjaro donde pasaremos la noche.

*Recorrido: Karatu - Kilimanjaro 180 km aprox. 3'30 hrs.*

**El cráter del Ngorongoro** Es una de las mayores calderas volcánicas y posiblemente uno de los lugares más hermosos del mundo. Formado tras una gran explosión del volcán, la caldera en sí es un enorme agujero de 20 kms de diámetro rodeado de paredes de más de 600 metros de altura cubiertas de vegetación. En su interior se ha formado un peculiar universo de bosques, lagos, sabanas..., un ecosistema que mantiene a una población estable de más de 25 mil animales de distintas especies en un espacio relativamente reducido. Nos dedicaremos a buscar, entre otros, al rinoceronte negro, en peligro de extinción. En la zona del río Munge estaremos al acecho de los leones de melena más oscura. En este paraíso disfrutaremos de una comida tipo picnic frente a un pantano viendo a los hipopótamos bañándose.



Traslado de madrugada al aeropuerto para embarcar en vuelo de regreso. Llegada a la ciudad de origen y fin del viaje.

## Día 9

Vuelo de regreso

## Alojamientos



Durante el recorrido utilizaremos campamentos estables integrados en el paisaje y construidos con materiales locales. La mayor parte de los trabajadores de los campamentos son personas del lugar con lo que se procura favorecer el empleo local.

### Las comidas

Las comidas y cenas serán en el mismo lugar donde estemos alojados, excepto durante los safaris. Los almuerzos en los safaris, serán tipo picnic, en la zona que se estime conveniente para perder el menor tiempo posible en el traslado. El picnic lo preparan los cocineros del tented camp en el que estemos alojados.

Arusha: [Meru Mbega Lodge](#)

Serengeti: [Ikoma Tented Camp](#)

Karatu: [Eileen's Trees Inn](#)

Zona Kilimanjaro: [Airport Planet Lodge](#)

## Compartir Habitación

Los precios publicados corresponden al alojamiento en habitaciones dobles.

Puede disponerse de una habitación individual mediante el pago de un suplemento.

En caso de viajar solo y desear compartir habitación con otra/s persona/s, puede solicitarse la reserva como "habitación a compartir". Si hay otros participantes del mismo sexo que también lo hayan solicitado la agencia les facilitará la acomodación compartida, ya sea en habitación doble o en triple. En caso contrario deberá abonarse el suplemento de habitación individual.

Habitación triple: Pocos establecimientos hoteleros disponen de habitaciones triples. La mayoría facilitan una habitación doble a la que se añade una cama suplementaria, quedando el espacio libre y el confort limitados. Conviene tener esto en cuenta antes de solicitar la reserva de una habitación de esa capacidad (caso de que viajen tres personas juntas) o de solicitar la inscripción en la modalidad de "habitación a compartir".

## Transporte



Durante la ruta utilizaremos vehículos 4x4 tipo Toyota Landcruiser o Land Rover especialmente adaptados para safaris. Cada pasajero dispondrá de un asiento en ventanilla. Los techos de los vehículos se elevan para poder ponerse de pie y disfrutar de una visión de 360°.

Es importante limitar el equipaje a 12-15 kg y transportarlo en bolsa/mochila flexible de modo que se facilite la carga y descarga de los bultos.

Los traslados desde y hasta el aeropuerto podrán efectuarse en minibus según el tamaño final del grupo.

## Dificultad / condiciones de viaje

El viaje no tiene ninguna dificultad especial.

La excursión en canoa a remo en el lago Duluti está al alcance de cualquiera y no requiere de práctica anterior. Poder desplazarnos por el lago nos da acceso a una perspectiva poco habitual cuando se trata de disfrutar de la naturaleza. La posibilidad de acercarnos aves acuáticas desde el otro ángulo nos permite una mejor observación.



## Documentación

Ciudadanos con pasaporte español: Pasaporte en vigor con una validez mínima de 6 meses posteriores a la fecha de entrada en el país de destino.

El visado se obtiene a la llegada al aeropuerto de Kilimanjaro simplemente presentando el pasaporte y abonando la cantidad de 50 dólares USA.

Es responsabilidad del viajero confirmar esta información con la facilitada por el [Ministerio de Asuntos Exteriores](#) en su página web.

Ciudadanos con pasaporte de otra nacionalidad (no español): Contactar con los respectivos Consulados y/o Embajadas para conocer las formalidades de entrada que exigen los países visitados en el viaje.

Situación social y política del país de destino: Viatges Tuareg se remite a los avisos y recomendaciones facilitados por el [Ministerio de Asuntos Exteriores](#) en su página web.

## Sanidad

Vacunas obligatorias y recomendaciones sanitarias: Certificado Internacional de Vacunación contra la fiebre amarilla - CONSULTAR. Según consejo médico puede ser aconsejable seguir la profilaxis anti-palúdica.

Viatges Tuareg puede informar únicamente sobre los requisitos sanitarios obligatorios exigidos por el país de destino, y añadir alguna recomendación en base a experiencias propias. Las recomendaciones sanitarias y profilaxis deben de consultarse con un profesional médico, o dirigirse a los avisos de los organismos sanitarios oficiales

La información oficial sobre precauciones sanitarias y vacunas puede encontrarse en la web del [Ministerio de Sanidad y Consumo](#)

La Generalitat de Catalunya pone a disposición del viajero el teléfono de Sanitat Respon 902 111 444, y la página web [Consells i vacunacions a viatgers internacionals](#) donde encontrar información sobre los centros de vacunación.

## Información adicional

### Equipo recomendado

- Para facilitar la carga y descarga de los equipajes es MUY IMPORTANTE que se limite el peso a 12-15 kg por persona y que este se transporte en bolsas/mochilas flexibles. (esto por otro lado es esencial para aquellos que quieran realizar la extensión a Zanzíbar puesto que algunas compañías aéreas locales limitan el peso por pasajero a 15 kg).
- Mochila de día (20-25 l) donde podáis llevar vuestros dispositivos, gafas, gorra, protección solar, agua ... para la jornada.
- Calzado cómodo para los campamentos y zapatos/botas de senderismo o zapatillas deportivas aptas para caminar (suela antideslizante y sujeción de los tobillos).
- Chaqueta de abrigo o forro polar para las noches y madrugadas. Cortavientos.
- Linterna frontal (el suministro eléctrico en los campamentos suele provenir de generadores que funcionan durante unas horas determinadas durante la jornada; por la noche, para evitar ruidos se detienen).
- Cargador para teléfono, cámara fotográfica u otros dispositivos. Tened en cuenta que en Tanzania será necesario contar con un adaptador puesto que los enchufes son del tipo inglés, con tres conectores planos.
- Unos buenos prismáticos (idealmente entre 8 y 10 aumentos, no más para evitar vibraciones que harían incómoda la observación).
- Para los aficionados a la fotografía: teleobjetivo - zoom , tarjetas de memoria y baterías de recambio. Monopié o base de apoyo adaptable - tipo saquito de tela relleno con arroz o similar - para la cámara a fin de evitar vibraciones.

**NO OLVIDAR LA RECIENTE PROHIBICIÓN DE ENTRADA AL PAIS CON BOLSAS DE PLÁSTICO INTRODUCIDA POR EL GOBIERNO TANZANO - #StopPlastic**

### Orfanato de MtoWaMbu

Si alguien quiere llevar material escolar para los niños, puede hacerlo llevándolo directamente desde su lugar de origen o bien puede comprarse en una tienda del pueblo.

Es totalmente desaconsejable entregar cualquier cosa directamente a los niños en la calle, ya que fomenta el absentismo escolar y distorsiona su ritmo escolar.

Lo más conveniente es hablar con el guía para que pueda encargarse de organizar las entregas o la compra de material.

### Clima, moneda, horario y corriente eléctrica:

[Información sobre el clima](#)

[Información sobre moneda y cambio de divisas](#)

[Información sobre zonas horarias](#)

[Información sobre enchufes y corriente eléctrica](#)

## CONCURSO DE FOTOGRAFIA Y DE VIDEO

Condiciones de participación en [http://www.tuaregviatges.es/concurso/concursofotografia\\_bases.php](http://www.tuaregviatges.es/concurso/concursofotografia_bases.php)

Este dossier constituye una oferta de viaje genérica que debe de considerarse como provisional por la antelación a la fecha de salida con la que se publica. En el contrato de viaje que se entrega al efectuar el pago final se detallan los servicios contratados definitivamente.

Las condiciones generales que rigen el viaje se encuentran en el Catálogo Publicitario de Viatges Tuareg y en la página web [www.tuareg.com](http://www.tuareg.com)

